

Bryggeriet??

Konertsalen??

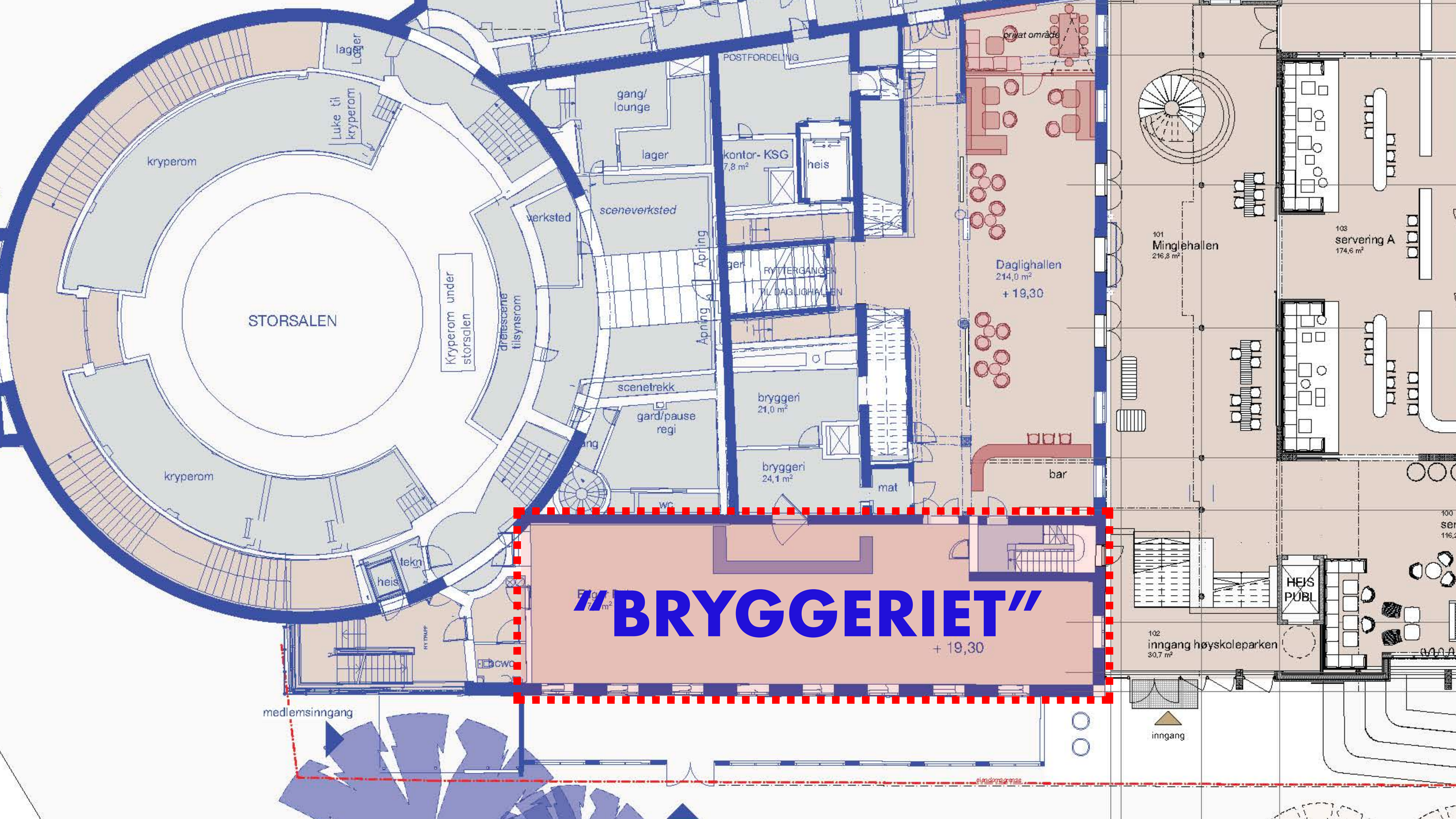
Servering D?

serv-  
ering  
C?

Intimscenen?

**NAVN!!!???**

**“BRYGGERIET”**



STORSALEN

**"BRYGGERIET"**

+ 19,30

Daglighallen  
214,0 m<sup>2</sup>  
+ 19,30

101  
Minglehallen  
216,8 m<sup>2</sup>

103  
servering A  
174,6 m<sup>2</sup>

102  
inngang høyskoleparken  
30,7 m<sup>2</sup>

HEIS  
PUBL

POSTFORDELING

kontor- KSG  
7,8 m<sup>2</sup>

heis

lager

sceneverksted

verksted

Åpning  
Apning

RYTTERGANGEN  
TIL DAGLIGHALLEN

bryggeri  
21,0 m<sup>2</sup>

bryggeri  
24,1 m<sup>2</sup>

scenetrekk

gard/pause  
regi

wc

mat

bar

lager

Luke til  
kryperom

kryperom

kryperom

Kryperom under  
storsalen

drescene  
tilsynsrom

heis

tekn

medlemsinngang

inngang







# **“BRYGGERRIET” NAVNEFORSLAG:**

Daglighallen Bar & Mikrobryggeri

Dagligstuen

Hjemve

Kagge

Navneforslag "Bryggeriet"

## "Daglighallen Bar & Mikrobryggeri"

Navneforslaget Daglighallen Bar & Mikrobryggeri tar med navnet på den tidligere baren i daglighallen inn i nye lokaler. Navnet er kjent og kjært for både stamgjester og andre besøkende. Det er gjengen Daglighallen som kommer til å drifte det nye bryggeriet, og deres eierskap og tilhørighet til navnet og konseptet gjør navneforslaget Daglighallen Bar & Mikrobryggeri til et naturlig navn på bryggeriet. Selv om selve baren flyttes ut av selve daglighallen ligger lokalet fortsatt i tilknytning til lokalet og man kan gå fra daglighallen inn i Daglighallen Bar & Mikrobryggeri for en hjemmebrygget øl.



Navneforslag "Bryggeriet"

## "Dagligstuen"

Navneforslaget Dagligstuen er en variant av det tidligere navnet "Daglighallen", og tar med seg historien videre inn i nye lokaler.

Dagligstuen hedrer Daglighallen, samtidig som navnet viser at baren flyttes fra Samfundets daglighall til dagligstuen. Navnet Dagligstuen vil fortsatt være kjent og kjær for både stamgjester og andre besøkende, men peker også på en endring når bryggeriet flyttes til et annet lokale.

## Navneforslag "Bryggeriet"

# "Hjemve"

Studentervisa Hjemve: Æ e' fødd i Trondhjem uti Sanden ble oppført i UKE-Revyen Bang-Bang i 1925. Visa er en kjent og kjær sang for både studenter i Trondheim og trøndere ellers, og de fleste forbinder den med åpningsstrofen til refrenget: "Trondhjem, Trondhjem, at æ reist ifra dæ". Odd Nansen som har skrevet teksten har vært formann for Samfundet og har storkors av Den Gyldne Kat fra SIT.

Hjemve, som betyr sterk hjemlengsel, er noe mange nye studenter i Trondheim kan føle på når de ankommer byen. Men etter flere år med studier i byen, hvor Trondheim, studenttilværelsen og spesielt Samfundet er blitt et nytt hjem, er det vel så mange som kjenner på akkurat hjemve når de skal reise videre i livet. Navnet Hjemve er til nyankomne studenter som kjenner på hjemlengsel, studenter som finner sitt hjem på Samfundet og tidligere studenter som kommer tilbake til byen. Hjemve skal være et lokale hvor studenter kan samles i bryggeriet for gode samtaler over godt øl.

Navneforslag "Bryggeriet"

**"Kagge"**

Navneforslaget Kagge er hentet fra tredje verset i Nu klinger: "På Elgeseter var det liv i klosteret dag og natt. Der hadde de sin kagge, og der hadde de sin skatt!". Som Trondheimsstudentenes selverklærte nasjonalsang er det klart at nye lokaler i Samfundet kan navngis fra denne sangen. Kagge betyr "liten tønne til oppbevaring av blant annet øl, vin og brennevin." [SNL] Det er nettopp i bryggeriet på Elgeseter at vi trondheimsstudenter har vår kagge!

# **“BRYGGERRIET” NAVNEFORSLAG:**

**Daglighallen Bar & Mikrobryggeri**

**Dagligstuen**

**Hjemve**

**Kagge**

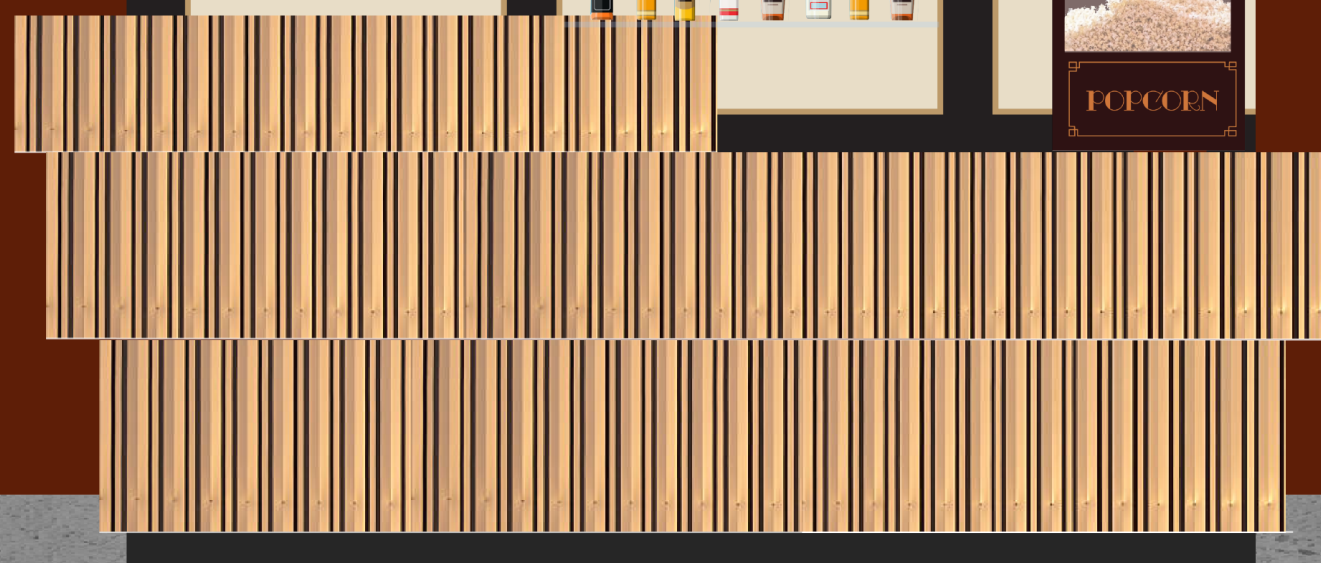
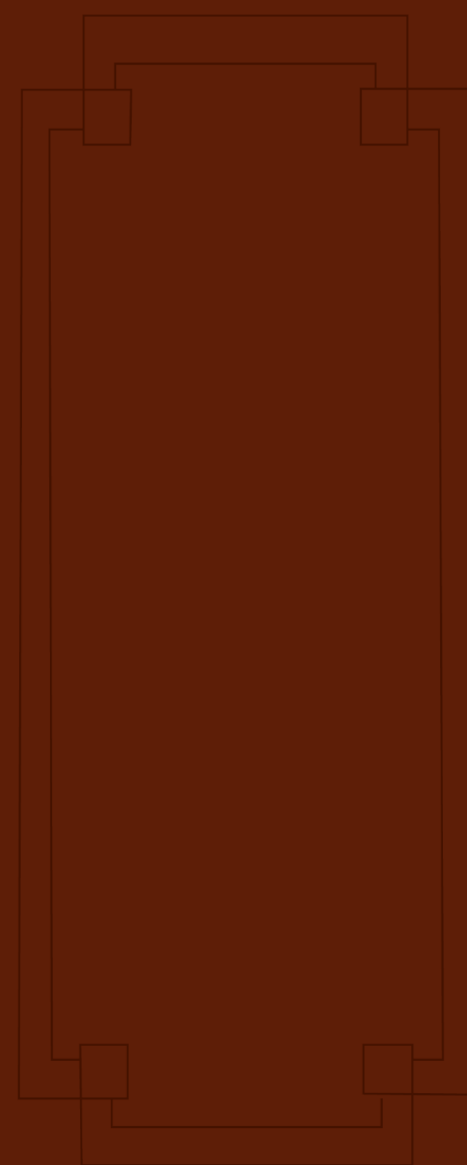
**“SERVERING C”**



# BARTAVN

## DRIKKEMENY

DAHLS	59KR
SOMMERSBY	79KR
RØDVIN	89KR
HVITVIN	89KR
PROSECCO	99KR
MINERALVANN	29KR









# **“SERVERING C” NAVNEFORSLAG:**

Märtha

Tvi-tvi

Charivari

## Navneforslag "Servering C"

# "Märtha"

Navneforslaget Märtha er en ode til gamle Kronprinsesse Märtas allé som gikk bak Samfundet mellom Klostergata og Høgskolevegen. Det er nettopp her Servering C ligger i nybygget. Märtha er et morsomt forslag, samtidig som det klinger bra og passer godt til baren. Det er også verdt å nevne at Märth er et kjønnsnøytralt trøndersk sosiolektuttrykk for en man holder på med. Er det en jente er det Märtha, er det en gutt er det Martin.

## Navneforslag "Servering C"

### "Tvi-tvi"

Navneforslaget Tvi tvi er et kort og godt navn på et lite serveringslokale. Tvi tvi er et uttrykk som brukes for å gi lykkeønskninger til noen, for eksempel i forbindelse med en opptreden. Man sier gjerne "Tvi tvi!" like før noen går ut på scenen. Det er derfor ekstra passende at baren Tvi tvi ligger ved inngangene til Intimscenen og Blackbox, og fungerer som serveringslokale når det foregår konserter eller forestillinger i disse lokalene. Det siste man gjør før man går inn i lokalet er gjerne å stikke innom Tvi tvi for forfriskninger eller popkorn!

## Navneforslag "Servering C"

# "Charivari"

Navneforslaget Charivari spiller på dekoret og innredningen i Servering C: 20-tallet! Charivari har god svung, og er et gammelt og tidsriktig ukenavn fra UKA 1923: Charivari. Den gangen ble revyen holdt i Cirkus før Cassa Rossa ble bygget, og servering C spiller også på denne tradisjonelle sirkus- og teaterstemningen. SNL definerer Charivari som: "Charivari er et fransk onomatopoetisk ord (lydord) som egentlig brukes om ulyd man lager med kjeler og gryter, ledsaget av hyl og skrik, utenfor huset til en man vil demonstrere mot. I overført betydning brukes ordet om spetakkel i det hele tatt eller om disharmonisk musikk." Musikk og kunst har i alle tider blitt brukt til å sparke oppover, og ordets betydning kan også hinte til dette.

# “SERVERING C” NAVNEFORSLAG:

Märtha

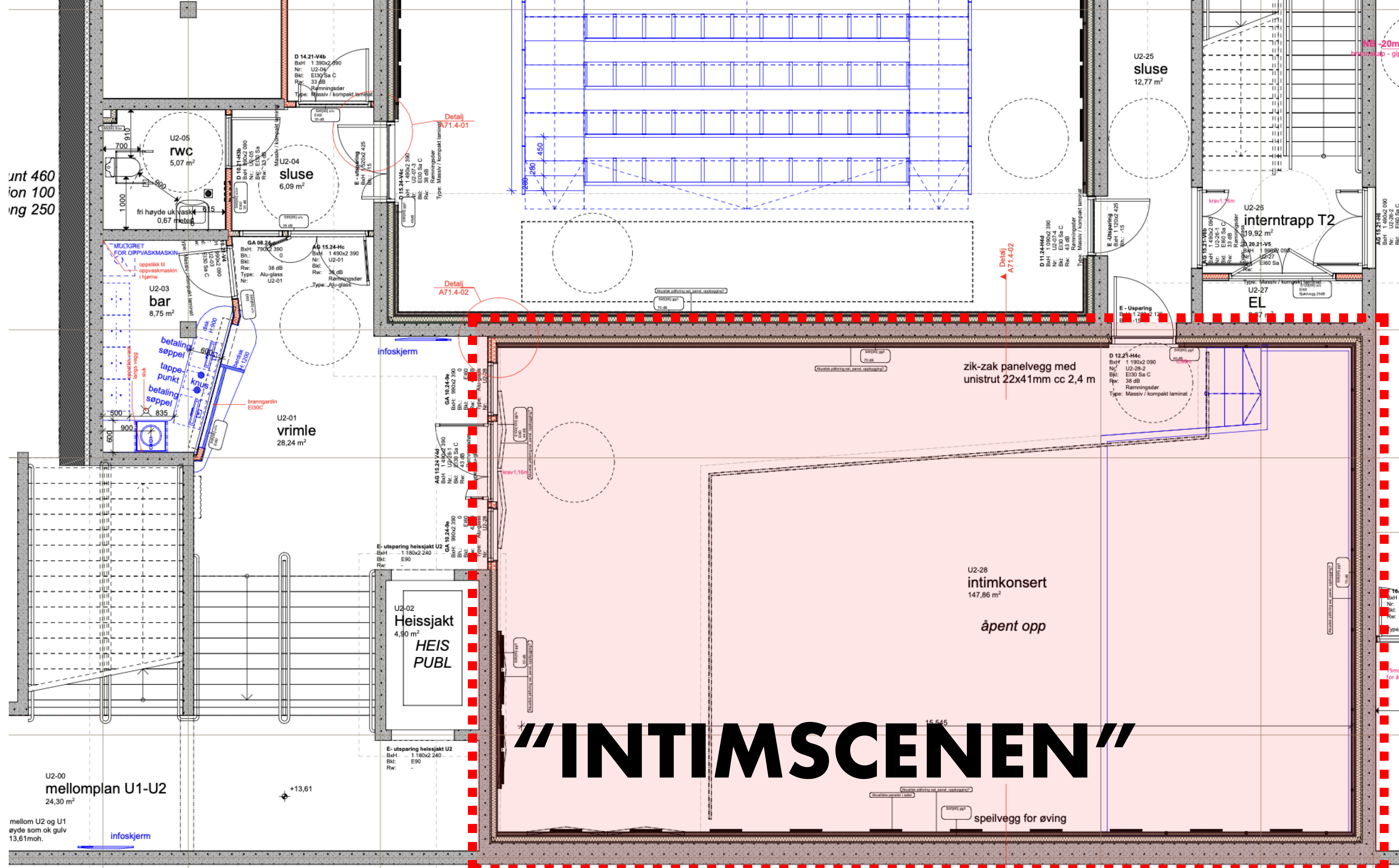
Tvi-tvi

Charivari



**“INTIMSCENEN”**

unt 460  
ion 100  
ng 250



# "INTIMSCENEN"

infoskjerm

+13,61

speilvegg for øving

M3 -20mm  
brusbeleg - gips

krav1,75m

fri 3,

type: 1

5mm1  
for å og

zik-zak panelvegg med  
unistrut 22x41mm cc 2,4 m

U2-28  
intimkonsert  
147,86 m<sup>2</sup>

åpent opp

speilvegg for øving

Detalj  
A71.4-01

Detalj  
A71.4-02

Detalj  
A71.4-02

E-utsparing heissjakt U2

E-utsparing heissjakt U2

D 12-21-H4c  
BxH: 1190x2 090  
Nr: U2-28-2  
Bkl: E130 Sa C  
Rw: 38 dB  
Type: Ramningsgader

D 11-24-H4d  
BxH: 1090x2 390  
Nr: U2-27-3  
Bkl: E130 Sa C  
Rw: 43 dB  
Type: Ramningsgader

U2-25  
sluse  
12,77 m<sup>2</sup>

U2-26  
intertrapp T2  
19,92 m<sup>2</sup>

U2-27  
EL  
12,77 m<sup>2</sup>

U2-04  
sluse  
6,09 m<sup>2</sup>

U2-05  
rwc  
5,07 m<sup>2</sup>

U2-03  
bar  
8,75 m<sup>2</sup>

U2-01  
vrimle  
28,24 m<sup>2</sup>

U2-02  
Heissjakt  
HEIS  
PUBL  
4,90 m<sup>2</sup>

U2-00  
mellomplan U1-U2  
24,30 m<sup>2</sup>

mellom U2 og U1  
øyde som øk gulv  
13,61moh.



---

**KNAUS**

---

**23:59**





# **“INTIMSCENEN” NAVNEFORSLAG:**

Vuelie

Røys

Stinn

Tettitett

## Navneforslag "Intimscenen"

# "Vuelie"

Vuelie betyr melodi/joikemelodi på sørsamisk, og navneforslaget Vuelie passer derfor godt til en scene. Det sørsamiske navnet blir et symbol på Samfundets engasjement for å fremme kulturelt mangfold og inkludering. Samtidig uttrykker navnet den sterke og tydelige samiske historien som finnes i Trondheim, som er Norges samiske hovedstad. Vuelie vil være et symbol på brobygging mellom kulturer og viser hvordan musikk kan fungere som et universelt språk som knytter mennesker sammen. Navnet vil være en påminnelse om musikkens kraft og Studentersamfundets viktige rolle i å skape fellesskap og en inkluderende møteplass.

## Navneforslag "Intimscenen"

### "Røys"

Navneforslaget Røys er et synonym til Knaus, og tar med seg historien fra Knaus som Samfundets intimszene inn i det nye lokalet. Siden Knaus vil forbli i det gamle lokalet, men med et nytt konsept hvor ikke musikkprofilen vil være like tydelig, vil navnet Røys kunne videreføre den musikalske historien til Knaus. Intimscenen vil nemlig romme en del av bruksområdet Knaus har hatt i flere år, spesielt Knaus 23:59. Synonymet Røys skaper referansen som uttrykker det gamle, samtidig som det speiler at det er et nytt lokale som nå bringer videre den viktige musikkhistorien til Samfundet.

## Navneforslag "Intimscenen"

# "Stinn"

Navneforslaget Stinn er hentet fra "Stinn brakke: stappfullt lokale og høy stemning". Stinn er en litt artigere og annerledes versjon av fullstappa enn intim og tett. Det vil ofte kunne være stinn brakke i lokalet og oppleves som trangt og intimt, slik som flere har opplevd i Knaus på ulike konserter der. Stinn har en leken og god referanse mellom gammelt og nytt konsept.

Navneforslag "Intimscenen"

**"Tettitett"**

Navneforslaget Tettitett spiller på at man kommer tett på hverandre i dette lokalet, men også tett på artistene som spiller her. Tettitett er et artig navn som man kanskje ikke finner på et konsertlokale utenfor Samfundet og passer godt til et lekent og allsidig studenthus.



# **“INTIMSCENEN” NAVNEFORSLAG:**

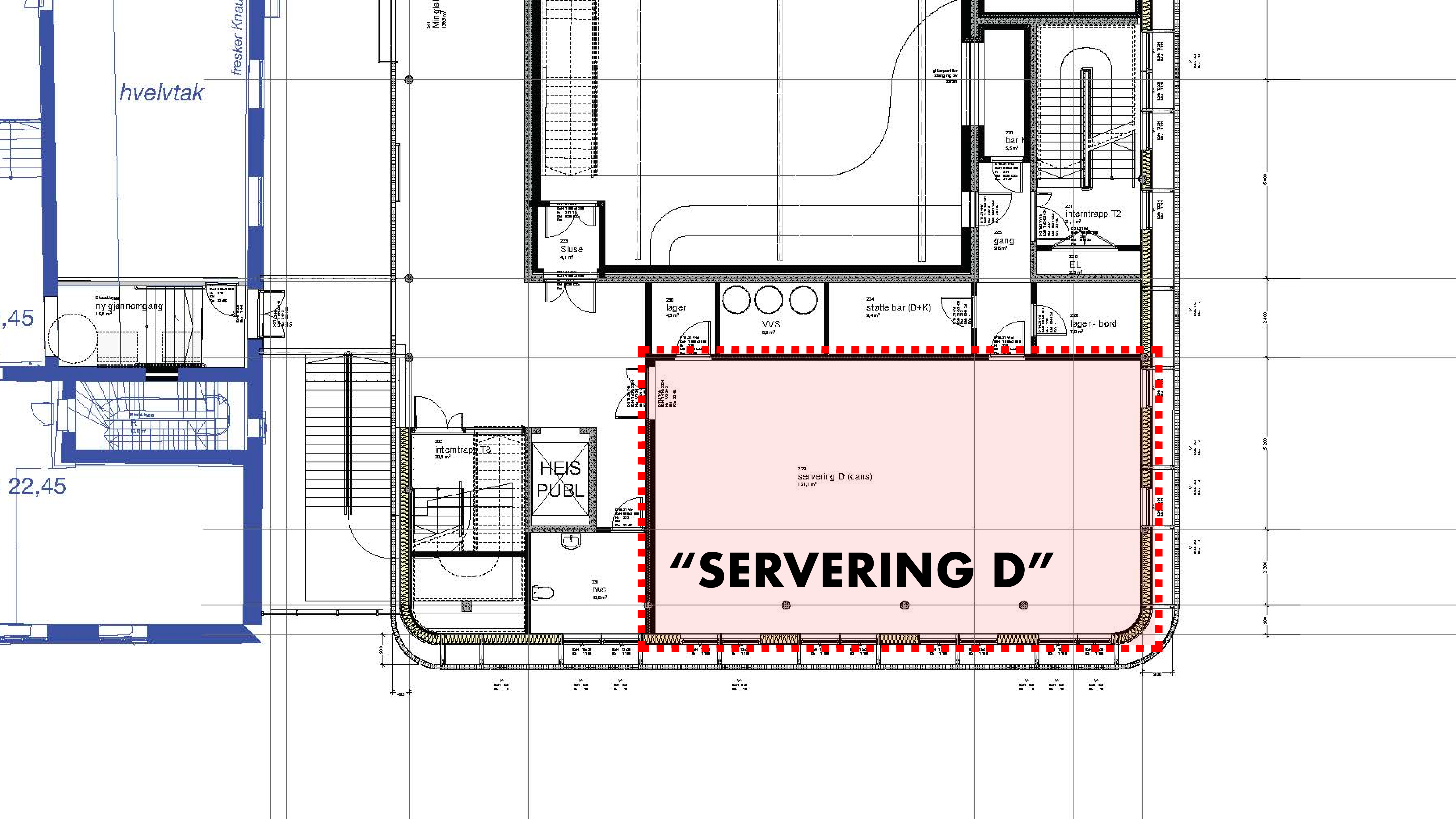
Vuelie

Røys

Stinn

Tettitett

**“SERVERING D”**



hvelvtak

fresker Knau

201 Mangle 1,62 m²

Sluse 4,3 m²

220 bar 5,5 m²

intertrapp T2

gang 4,6 m²

225 EL 2,7 m²

,45

nygjennomgang 1,62 m²

223 lager 4,3 m²

VWS 6,0 m²

224 støtte bar (D+K) 5,4 m²

lager-bord 1,0 m²

22,45

intertrapp T3

HEIS PUBL

222 servering D (dans) 121,1 m²

**"SERVERING D"**

221 DVC 10,6 m²

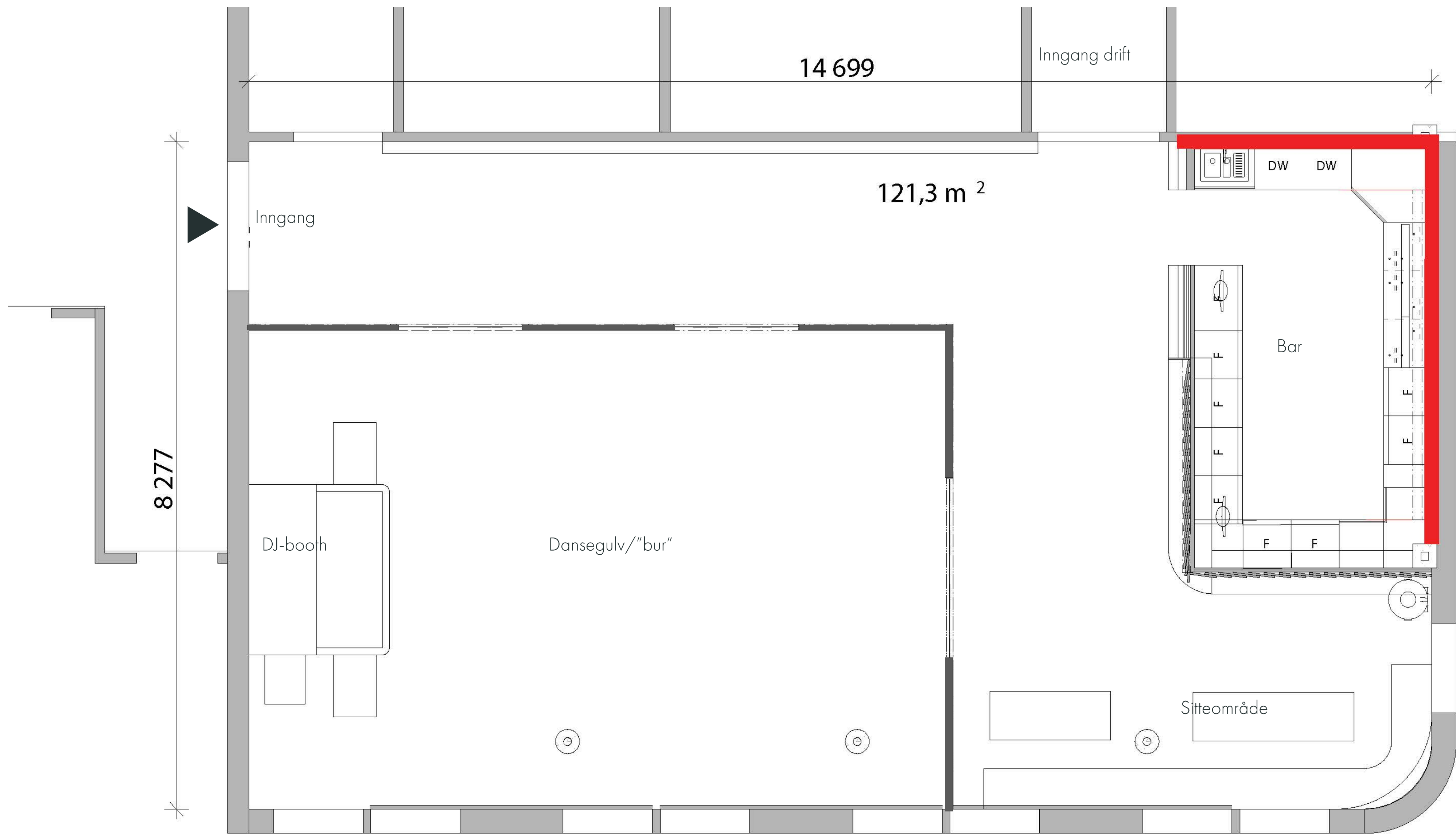
6,000

3,400

5,200

3,200

2,000









# **“SERVERING D” NAVNEFORSLAG:**

**Ekko**

**Læven**

**Vollan**



## Navneforslag "Servering D"

### "EKKO"

Navneforslaget EKKO passer godt til Servering D fordi det er et røft lokale med en tydelig musikkprofil. Ordet ekko kan gi assosiasjoner til musikk, samtidig som det spiller på betongveggene i lokalet som gir assosiasjoner til rom hvor det er mye ekko. EKKO har en kul ordlyd, og det er enkelt å skape et gjennomført konsept rundt navnet.

Navneforslag "Servering D"

**"Læven"**

Navneforslaget Læven er hentet fra uttrykket "Liv og leven", eller på trøndersk: "Liv og læven"! Læven passer godt i et danselokale, da det er nettopp liv og leven vi finner her. At det er en trøndersk stavemåte er en ekstra prikk over i-en.

## Navneforslag "Servering D"

# "Vollan"

Navneforslaget Nye Vollan Kretsfengsel peker tilbake på Vollan kretsfengsel som lå på tomten der nybygget er reist frem til 1971. Mellom studenter på Samfundet har tomten derfor blitt kalt fengselstomta, og navnet Nye Vollan Kretsfengsel tar historien med inn i lokalene i nybygget. Lokalet er røft, mørkt og det er et bur i lokalet, og det kan passe godt at lokalet kalles "Vollan" eller "Fengselet" som en kortere versjon av navnet. Nye Vollan Kretsfengsel passer også godt med den musikalske profilen som er planlagt i lokalet.

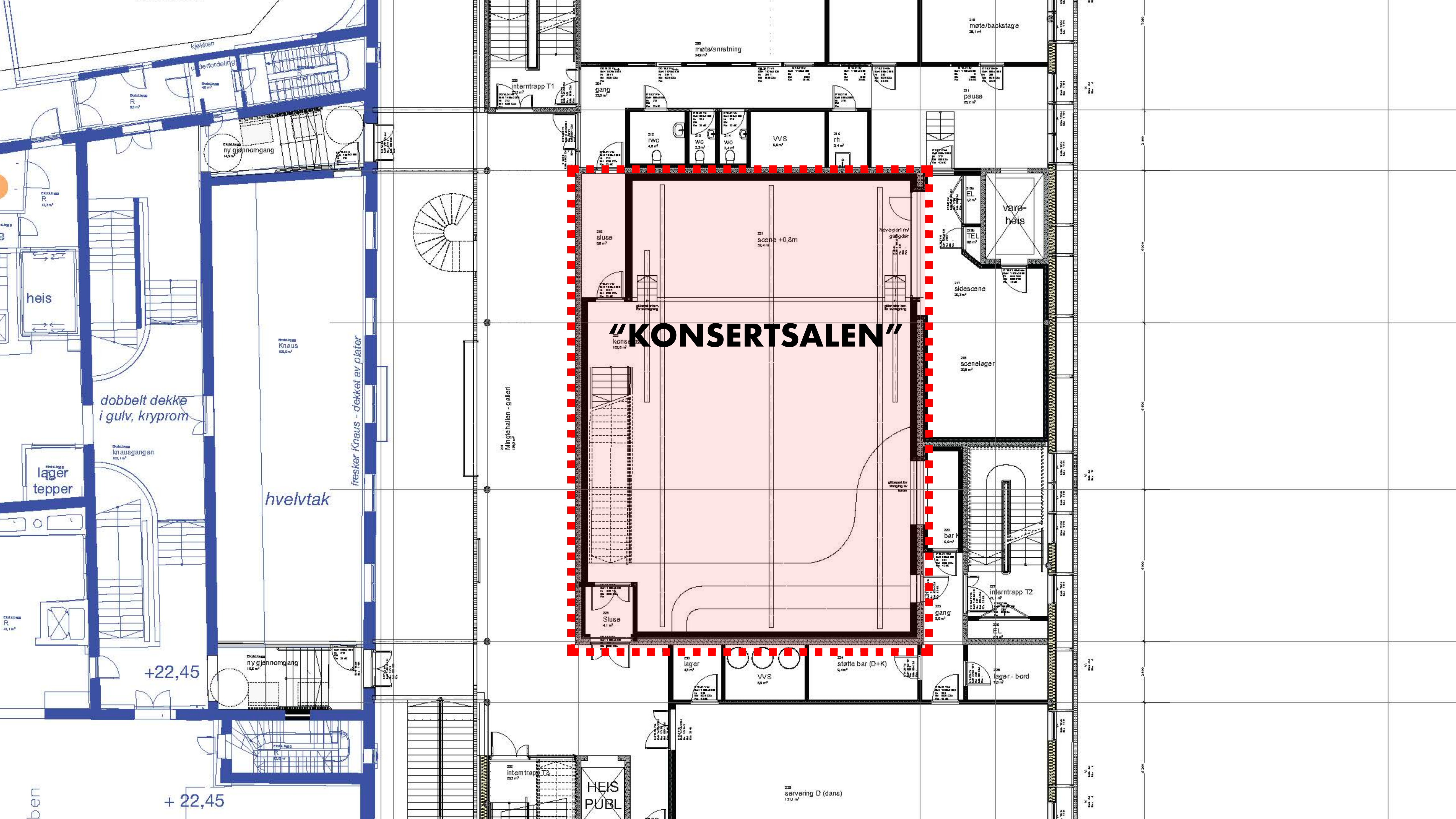
# **“SERVERING D” NAVNEFORSLAG:**

**Ekko**

**Læven**

**Vollan**

**“KONSERTSALEN”**



# "KONSERTSALEN"

210 møte/backupstage 26,1 m<sup>2</sup>

209 møte/anretning 54,8 m<sup>2</sup>

211 pause 26,2 m<sup>2</sup>

212 WC 4,8 m<sup>2</sup>

213 WC 2,3 m<sup>2</sup>

214 WC 2,4 m<sup>2</sup>

215 ws 6,6 m<sup>2</sup>

216 sluse 18 m<sup>2</sup>

221 scene +0,8m 23,4 m<sup>2</sup>

217 EL 1,2 m<sup>2</sup>

218 TEL 1,8 m<sup>2</sup>

219 vare-heis

220 sidscene 23,3 m<sup>2</sup>

218 scenelager 29,8 m<sup>2</sup>

222 konsert 102,6 m<sup>2</sup>

223 Sluse 4,1 m<sup>2</sup>

224 gang 9,8 m<sup>2</sup>

225 intertrapp T2 10 m<sup>2</sup>

226 EL 2,2 m<sup>2</sup>

227 bar 5,6 m<sup>2</sup>

228 lager 4,3 m<sup>2</sup>

229 støtte bar (D+K) 3,4 m<sup>2</sup>

230 lager-bord 1,1 m<sup>2</sup>

231 HEIS PUBL

232 intertrapp T3 26,3 m<sup>2</sup>

233 servering D (dans) 12,1 m<sup>2</sup>

210 møte/backupstage 26,1 m<sup>2</sup>

209 møte/anretning 54,8 m<sup>2</sup>

211 pause 26,2 m<sup>2</sup>

212 WC 4,8 m<sup>2</sup>

213 WC 2,3 m<sup>2</sup>

214 WC 2,4 m<sup>2</sup>

215 ws 6,6 m<sup>2</sup>

216 sluse 18 m<sup>2</sup>

221 scene +0,8m 23,4 m<sup>2</sup>

217 EL 1,2 m<sup>2</sup>

218 TEL 1,8 m<sup>2</sup>

219 vare-heis

220 sidscene 23,3 m<sup>2</sup>

218 scenelager 29,8 m<sup>2</sup>

222 konsert 102,6 m<sup>2</sup>

223 Sluse 4,1 m<sup>2</sup>

224 gang 9,8 m<sup>2</sup>

225 intertrapp T2 10 m<sup>2</sup>

226 EL 2,2 m<sup>2</sup>

227 bar 5,6 m<sup>2</sup>

228 lager 4,3 m<sup>2</sup>

229 støtte bar (D+K) 3,4 m<sup>2</sup>

230 lager-bord 1,1 m<sup>2</sup>

231 HEIS PUBL

232 intertrapp T3 26,3 m<sup>2</sup>

233 servering D (dans) 12,1 m<sup>2</sup>

210 møte/backupstage 26,1 m<sup>2</sup>

209 møte/anretning 54,8 m<sup>2</sup>

211 pause 26,2 m<sup>2</sup>

212 WC 4,8 m<sup>2</sup>

213 WC 2,3 m<sup>2</sup>

214 WC 2,4 m<sup>2</sup>

215 ws 6,6 m<sup>2</sup>

216 sluse 18 m<sup>2</sup>

221 scene +0,8m 23,4 m<sup>2</sup>

217 EL 1,2 m<sup>2</sup>

218 TEL 1,8 m<sup>2</sup>

219 vare-heis

220 sidscene 23,3 m<sup>2</sup>

218 scenelager 29,8 m<sup>2</sup>

222 konsert 102,6 m<sup>2</sup>

223 Sluse 4,1 m<sup>2</sup>

224 gang 9,8 m<sup>2</sup>

225 intertrapp T2 10 m<sup>2</sup>

226 EL 2,2 m<sup>2</sup>

227 bar 5,6 m<sup>2</sup>

228 lager 4,3 m<sup>2</sup>

229 støtte bar (D+K) 3,4 m<sup>2</sup>

230 lager-bord 1,1 m<sup>2</sup>

231 HEIS PUBL

232 intertrapp T3 26,3 m<sup>2</sup>

233 servering D (dans) 12,1 m<sup>2</sup>

210 møte/backupstage 26,1 m<sup>2</sup>

209 møte/anretning 54,8 m<sup>2</sup>

211 pause 26,2 m<sup>2</sup>

212 WC 4,8 m<sup>2</sup>

213 WC 2,3 m<sup>2</sup>

214 WC 2,4 m<sup>2</sup>

215 ws 6,6 m<sup>2</sup>

216 sluse 18 m<sup>2</sup>

221 scene +0,8m 23,4 m<sup>2</sup>

217 EL 1,2 m<sup>2</sup>

218 TEL 1,8 m<sup>2</sup>

219 vare-heis

220 sidscene 23,3 m<sup>2</sup>

218 scenelager 29,8 m<sup>2</sup>

222 konsert 102,6 m<sup>2</sup>

223 Sluse 4,1 m<sup>2</sup>

224 gang 9,8 m<sup>2</sup>

225 intertrapp T2 10 m<sup>2</sup>

226 EL 2,2 m<sup>2</sup>

227 bar 5,6 m<sup>2</sup>

228 lager 4,3 m<sup>2</sup>

229 støtte bar (D+K) 3,4 m<sup>2</sup>

230 lager-bord 1,1 m<sup>2</sup>

231 HEIS PUBL

232 intertrapp T3 26,3 m<sup>2</sup>

233 servering D (dans) 12,1 m<sup>2</sup>

heis

dobbelte dekke  
i gulv, kryprom

knautgangen

lager  
tepper

hvelvtak

fresker Knauts - dekket av plater

+22,45

+ 22,45

ben







# **“KONSERTSALEN” NAVNEFORSLAG:**

Kang-kang

Småsalen

Skala

Navneforslag "Konsertsalen"

**"Kang-kang"**

Navneforslaget Kang-kang er hentet fra første verset i Nu klinger: "Og mens borgerne våker i køya og hører den glade "kang-kang", synger alle mann, alle mann, alle mann, alle mann, alle mann;". Som Trondheimsstudentenes selverklærte nasjonalsang er det klart at nye lokaler i Samfundet kan navngis fra denne sangen. Kang-kang er ikke et uttrykk, men snarere en ordlyd som kan beskrive lyden mellom to glass som klunker borti hverandre når det skåles, eller en lyd fra et musikkinstrument under en sang. I denne salen vil fremtidige studenter kunne høre den glade kang-kang i årevis fremover imens de skåler og hygger seg under konserter i den nye salen Kang-kang.

Navneforslag "Konsertsalen"

**"Småsalen"**

Navneforslaget Småsalen spiller på at denne scenen blir 'lillebroren' til Storsalen. Småsalen blir en scene for de konsertene eller oppsetningene som er litt for små for Storsalen, men større enn intimsenen. Småsalen er inspirert av andre konserthus hvor man gjerne har en stor og liten sal med navn som indikerer dette. Småsalen er et enkelt og forklarende navn, men ikke noe dårligere av den grunn!

Navneforslag "Konsertsalen"

**"Skala"**

Navneforslaget Skala er et synonym til spektrum, og er i musikken et melodisk og harmonisk utgangspunkt for musikkstykker. Navnet Skala kan også gi assosiasjoner til et av verdens mest kjente operahus - La Scala - som ligger i Milano. Skala med norsk stavemåte er likevel mer folkelig og passende til en konsertscene i et studenthus.

# **“KONSERTSALEN” NAVNEFORSLAG:**

Kang-kang

Småsalen

Skala

